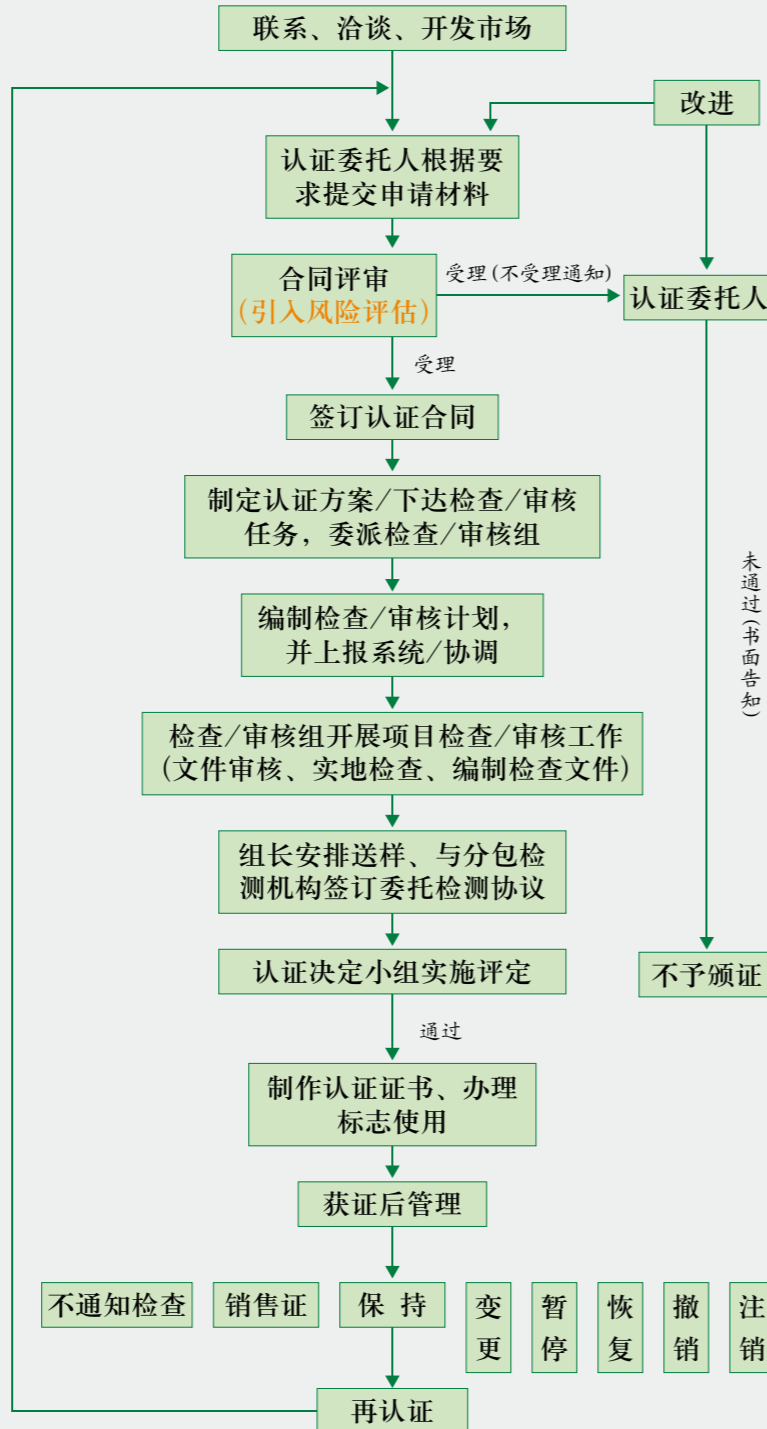


有机产品初次认证基础价格要求

认证工作流程



北京东方纵横认证中心有限公司
BEIJING EAST ALLREACH CERTIFICATION CENTER CO., LTD.



第一部分：单一产品种类认证			
产品种类	认证类型及基本价格		影响认证费的因素
	农场认证费 (万元)	加工认证费 (万元)	
谷物、豆类和其他油料作物、纺织用植物、制糖植物	1.5	1.0	> 面积以 2000 亩为基础, 每增 2000 亩, 增加认证费 3000 元; > 每增加一种产品, 增加认证费 3000 元。
蔬菜2 (非设施栽培)	1.5	0.8	> 面积以 200 亩为基础, 每增加 200 亩, 增加认证费 3000 元; > 每增加一小类产品, 增加认证费 3000 元。
蔬菜 (设施栽培)	1.5	0.8	> 面积以 100 亩为基础, 每增加 100 亩, 增加认证费 3000 元; > 每增加一小类产品, 增加认证费 3000 元。
蔬菜 (同时具有设施栽培和非设施栽培)	1.8	0.8	> 按设施栽培起点面积起算, 非设施栽培部分按规模因素增加认证费用。
食用菌	1.5	0.8	> 以 10 万菌棒为基础, 规模每增加 5 万菌棒, 增加认证费 3000 元; > 露地栽培类的, 参考设施或非设施栽培蔬菜; > 每增加一种产品, 增加认证费 3000 元。
水果和坚果 (非设施栽培)	1.5	0.8	> 面积以 1000 亩为基础, 每增加 1000 亩, 增加认证费 3000 元; > 每增加一种产品, 增加认证费 3000 元。
水果 (设施栽培)	1.5	0.8	> 面积以 300 亩为基础, 每增加 300 亩, 增加认证费 3000 元; > 每增加一种产品, 增加认证费 3000 元。
水果 (同时具有设施栽培和非设施栽培)	1.8	0.8	> 按设施栽培起点面积起算, 非设施栽培部分按规模因素增加认证费用。
茶叶等饮料作物	1.0	0.8	> 面积以 300 亩为基础, 每增加 300 亩, 增加认证费 3000 元。
花卉、香料作物、调香的植物	1.5	1.0	> 面积以 2000 亩为基础, 每增 2000 亩, 增加认证费 3000 元; > 每增加一种产品, 增加认证费 3000 元。
青饲料植物	1.5	1.0	> 面积以 5000 亩为基础, 每增 5000 亩, 增加认证费 3000 元; > 每增加一种产品, 增加认证费 3000 元。
植物类中药	1.5	1.0	> 面积 1000 亩为基础, 面积每增加 1000 亩, 增加认证费 3000 元; > 每增加一种产品, 增加认证费 3000 元。
野生采集	1.5	1.0	> 面积以 5000 亩为基础, 每增加 5000 亩, 增加认证费 3000 元。 > 每增加一种产品, 增加认证费 3000 元。
种子与繁殖材料	1.5	1.0	> 面积以 2000 亩为基础, 每增 2000 亩, 增加认证费 3000 元; > 每增加一种产品, 增加认证费 3000 元。
注释: 1) 此处加工认证是指针对非外购原料加工的认证, 以下同。 2) 蔬菜按薯芋类、豆类、瓜类、白菜类、绿叶蔬菜、根菜类、甘蓝类、芥菜类、茄果类、葱蒜类、多年生蔬菜、水生蔬菜、芽苗类等 13 类作为产品小类 (与《目录》相同)。			
第二部分：多产品种类认证			
产品种类	认证类型及基本价格		影响认证费的因素
	农场认证费 (万元)	加工认证费 (万元)	
禽与禽蛋类	1.5	1.0	> 存栏 5000 羽为基础, 每增加 5000 羽, 增加认证费 3000 元。
猪	2.0	1.0	> 出栏 2000 头为基础, 每增加 2000 头, 增加认证费 3000 元。
牛羊肉 (人工养殖)	2.0	1.0	> 牛等大体型动物: 出栏 1000 头为基础, 每增加 1000 头, 增加认证费 3000 元; > 羊等中小型动物: 出栏 5000 头为基础, 每增加 5000 头, 增加认证费 3000 元。
牛羊肉 (天然牧场放牧)	2.0	1.0	> 牛等大体型动物: 出栏 5000 头为基础, 每增加 5000 头, 增加认证费 3000 元; > 羊等中小型动物: 出栏 10000 头为基础, 每增加 10000 头, 增加认证费 3000 元。
乳用畜和乳品	2.0	2.0	> 奶牛等大体型动物以存栏 500 头奶牛为基础, 每增加 500 头, 增加认证费 3000 元; > 羊等中小型动物以 2000 头为基础, 每增加 2000 头, 增加认证费 3000 元; > 以生产一种乳制品为基础, 每增加一种乳制品, 增加认证费 5000 元。
中华鳖	1.7	1.0	> 养殖水面 200 亩为基础, 每增加 200 亩, 增加认证费 3000 元。
中华绒螯蟹	2.0	1.0	> 养殖水面 200 亩为基础, 每增加 200 亩, 增加认证费 3000 元。
鱼类和其他淡水养殖动物 (池塘养殖)	1.7	1.0	> 养殖水面 500 亩为基础, 每增加 500 亩, 增加认证费 3000 元; > 每增加一种产品, 增加认证费 3000 元。
海水养殖动物 (包括鱼类、虾类、蟹类、海参、贝类、藻类等)	2.0	1.0	> 养殖水面 100 亩为基础, 每增加 100 亩, 增加认证费 3000 元; > 每增加一种品种, 增加认证费 3000 元。
天然水库等开放性水域放养、捕捞	1.7	1.0	> 养殖水面 5000 亩为基础, 每增加 5000 亩, 增加认证费 3000 元; > 每增加一种产品, 增加认证费 3000 元。
第三部分：外购有机原料进行加工的有机加工认证			
产品种类	认证类型及基本价格		影响认证费的因素
	农场认证费 (万元)	加工认证费 (万元)	
综合 1: 多种类别作物或动物生产认证	第一种作物或第一种动物认证费 3 ¹ + 其他作物认证费总和 × 50%	第一种作物或第一种动物工厂认证费 + 其他作物或动物工厂认证费总和 × 50%	> 相应的认证费用及其影响因素参照相应作物类和养殖类标准计算。
综合 2: 作物种植和动物养殖混合生产认证	养殖认证费 + 作物认证费 × 50%	养殖工厂认证费 + 作物工厂认证费 × 50%	> 相应的认证费用及其影响因素参照作物类和养殖类标准计算。
注: 以计算出认证费用最高者作为第一种作物或动物。			
第三部分：外购有机原料进行加工的有机加工认证			
加工认证 (100% 外购有机原料)			> 视加工产品的种类及其规模、食品安全风险程度、工艺的复杂程度等因素而定, 认证费用 2.0-8.0 万元。
加工认证 (既有自有原料、又有外购原料且外购原料占 50% 以上)			

说明:

- 1) 应实施规则要求, 需增加现场检查频次的项目, 每增加一次现场检查, 增加认证费 0.3 万元;
- 2) 对于小农户认证, 当农户数多于 20 户时, 每增加 100 户, 增加认证费 0.3 万元;
- 3) 对于分场所, 视距离和复杂程度等因素每一分场所增加收费 0.3-1 万元;
- 4) 其他未列明的产品收费标准比照列表中相近生产形式的产品收费;
- 5) 再认证收费不低于初次认证收费的 75%;
- 6) 再认证时遇增加产品、扩大规模等情况, 按“影响认证费的因素”增加收费。